

## Assunto

## DENGUE, CHIKUNGUNYA E ZIKA

### Se você tiver:



Febre acima de 39°C



Fraqueza



Dor de cabeça



Dor no corpo

**Cuidado! Pode ser dengue!**  
**Procure um médico ou uma Unidade de Saúde.**



**DENGUE NÃO É BRINCADEIRA:**  
É UMA DOENÇA GRAVE E PODE MATAR



## DENGUE, CHIKUNGUNYA E ZIKA O PERIGO TRIPLICOU E A SUA RESPONSABILIDADE TAMBÉM

Qualquer pessoa pode ter dengue, chikungunya ou zika, independente de sexo, idade ou condição social.

### Dengue

Doença infecciosa causada por um vírus (Flavivírus), com 4 sorotipos diferentes (DEN-1, DEN-2, DEN-3 e DEN-4). A pessoa pode ter dengue mais de uma vez, porque ela pode ser infectada por sorotipos diferentes do vírus.

**Dengue clássica** – Forma clínica benigna, com febre súbita e alta, acima de 39°C, dor de cabeça, dores no corpo, dores nas articulações, dores ao redor dos olhos, fraqueza, prostração e manchas vermelhas na pele.

**Dengue hemorrágica** - Forma clínica mais grave, que começa com os mesmos sintomas da dengue clássica, mas logo surgem náuseas, vômitos e dor abdominal contínua. Surgem hemorragias, que podem ser leves, como sangramentos gengivais, ou graves, como hemorragia gastrointestinal ou intracraniana.

**Choque da dengue** – Forma clínica gravíssima, com insuficiência circulatória e choque, podendo levar ao óbito entre 12 a 24 horas após o choque.

### Chikungunya

Doença infecciosa causada por um vírus (Togavírus). A Chikungunya é contraída uma única vez, pois não há sorotipos.

**Sintomas** – Febre súbita e alta, acima de 39°C, cansaço intenso, perda do apetite e do paladar, náuseas e vômitos, dores intensas nas articulações, inchaços nos membros, dor de cabeça intensa, dor nas costas, manchas vermelhas na pele e inflamação nos olhos sem secreção e sem coceira.

### Zika

Doença infecciosa que chegou ao Brasil pela Região Nordeste e que está se espalhando para outras regiões. É causada por um vírus (Flavivírus), semelhante ao vírus da dengue. O vírus da zika chamou a atenção das autoridades de saúde quando foi relacionado com casos de paralisia neurológica (síndrome de Guillain-Barré) e de microcefalia em recém nascidos.

**Sintomas** – Febre baixa de até 38,5°C, mal estar, dor de cabeça leve, dores nas articulações, dores musculares, manchas vermelhas intensas na pele, coceiras e inflamação nos olhos sem secreção e sem coceira.

SINTOMAS	DENGUE	CHIKUNGUNYA	ZIKA
FEBRE	Súbita e alta (mais de 39°C)	Súbita e alta (mais de 39°C)	Não ocorre ou baixa (menos de 38,5°C)
DORES NAS ARTICULAÇÕES	Moderadas	Intensas	Leves
MANCHAS VERMELHAS	Podem surgir	Surgem depois de 2 dias	Surgem depois de 1 dia
COCEIRA	Pode ocorrer	Leve	Leve a intensa
OLHOS VERMELHOS	Não	Sim	Sim
COMPLICAÇÕES	Hemorragias graves, choque e morte	Dores nas articulações que podem durar meses ou anos	Paralisia neurológica e microcefalia em recém nascidos

## Assunto

## DENGUE, CHIKUNGUNYA E ZIKA

### Aedes aegypti

**Ciclo de vida**  
(na lente de aumento)  
Fonte das fotos: FioCruz



Ovos



Larvas



Pupas



Mosquito adulto

**A eliminação  
semanal dos  
criadouros  
impede a  
reprodução do  
mosquito Aedes  
aegypti!**

**UM MOSQUITO: Aedes aegypti**  
TRÊS DOENÇAS: DENGUE, CHIKUNGUNYA E ZIKA



**SEM CRIADOURO NÃO HÁ MOSQUITO  
SEM MOSQUITO NÃO EXISTE PICADA  
SEM PICADA NÃO HÁ ESSAS DOENÇAS  
FAÇA A SUA PARTE !!!  
ELIMINE OS CRIADOUROS  
A RESPONSABILIDADE TAMBÉM É SUA**

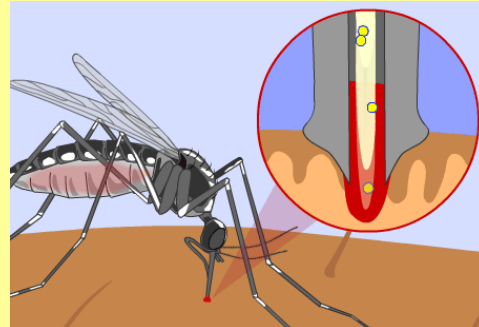
### Aedes aegypti

**Ciclo de vida** - O Aedes aegypti, o mosquito da dengue, da chikungunya e da zika, vive bem perto das pessoas e está adaptado à vida nas cidades. Seu ciclo de vida tem uma fase aérea com mosquitos adultos e uma fase aquática com ovos, larvas e pupas. O ciclo de vida depende da presença de água parada e é regulado pela temperatura e pela disponibilidade de alimento, variando de 7 até 11 dias. O Aedes aegypti vive até 45 dias e se reproduz no segundo dia da fase adulta.



Ciclo de vida do mosquito Aedes aegypti

**Mosquitos adultos** - Os machos se alimentam da seiva das plantas e as fêmeas possuem aparelho bucal adaptado para sugar o sangue das pessoas, porque elas dependem desse alimento para obter os nutrientes necessários para desenvolver seus ovos. As fêmeas são ativas durante o dia, picando vorazmente várias pessoas e favorecendo a disseminação dos vírus e o aumento dos casos de dengue, de chikungunya e de zika.



Aparelho bucal da fêmea do mosquito

**Ovos, larvas e pupas** - As fêmeas colocam seus ovos em vários recipientes com água limpa e parada. A postura ocorre na parede do recipiente e perto da linha d'água. Os ovos sobrevivem por até um ano e podem ser transportados por grandes distâncias aderidos aos recipientes. As larvas nascem dos ovos, se movem e se alimentam da matéria orgânica que existe na água. Ficam na superfície, mas afundam bem rápido quando se sentem ameaçadas. As larvas crescem e se tornam pupas, que não se movem e não se alimentam, permanecendo na superfície até o surgimento de novos mosquitos adultos. E o ciclo recomeça!

**Quantidade de mosquitos** - O número de mosquitos está ligado ao aumento da temperatura e a maior quantidade de chuvas, condição comum na primavera e no verão. As altas temperaturas aceleram o desenvolvimento e a reprodução dos mosquitos. As temperaturas perto de 30°C são ideais para a proliferação do Aedes aegypti.

**Uso de repelentes** - O mosquito Aedes aegypti é voraz e difícil de ser repelido. A Organização Mundial da Saúde recomenda o uso de produtos repelentes formulados a base de 20% a 50% de DEET, 20% a 25% de Icaridina e 30% do composto químico IR 3535, sendo estes produtos capazes de proteger por mais de dez horas. Somente devem ser utilizados repelentes aprovados e registrados na ANVISA e no Ministério da Saúde.

**Uso de tela mosquiteiro** - O uso de tela mosquiteiro, quando corretamente instalada sobre camas e berços, serve de barreira física e dificulta o acesso dos mosquitos às crianças e aos adultos.

**Eliminação dos criadouros** - Prevenir a dengue, a chikungunya e a zika é dever de todos: dos Governos Federal, Estadual e Municipal, das Instituições, da Iniciativa Privada e de toda a população. A eliminação semanal dos criadouros é a melhor forma de acabar com o mosquito Aedes aegypti.

**"Faça a sua parte! Todos nós  
somos responsáveis pelo combate  
do mosquito Aedes aegypti!"**



## Assunto

## DENGUE, CHIKUNGUNYA E ZIKA

### Como evitar os criadouros do mosquito *Aedes aegypti*?



Tampe as caixas d'água



Elimine os pneus



Coloque areia nos vasos



Vire as garrafas vazias

**EU NÃO DEIXO  
A DENGUE  
ENTRAR AQUI!**

#### Caixa d'água

- Mantenha sempre bem tampada e telada.
- Limpe, no mínimo, a cada 6 meses.

#### Tambores, galões e latões

- Lave semanalmente por dentro, usando escova, água e sabão.
- Mantenha sempre bem tampados e telados.

#### Pratos dos vasos de plantas

- Retire ou encha de areia até a borda.
- Lave semanalmente por dentro, usando escova, água e sabão.

#### Vasos de plantas aquáticas

- O ideal é colocar as flores em vasos com terra.
- Troque a água.
- Lave semanalmente por dentro, usando escova, água e sabão.
- Lave também as plantas e as raízes.
- Cubra a boca do vaso com filme plástico ou papel alumínio.

#### Pneus

- Mantenha-os secos e guarde sempre em local coberto.
- Se não estiverem sendo utilizados devem ser descartados adequadamente.
- Quando estiverem a céu aberto faça furos ou coloque areia na parte interna.

#### Garrafas, bacias e baldes

- Guarde sempre com a boca virada para baixo.
- Se não estiverem sendo utilizados devem ser descartados adequadamente.

#### Calhas

- Remova folhas, galhos, sujidades ou objetos que possam impedir o fluxo da água.
- Corrija os desníveis que favorecem o acúmulo da água.

#### Lajes

- Remova folhas, galhos, sujidades ou objetos que possam impedir a drenagem da água.
- Corrija os desníveis que favorecem o acúmulo da água.
- Use o rodo para remover os acúmulos de água.

#### Ralos e canaletas

- Evite os entupimentos.
- Se na estiverem sendo utilizados devem ser mantidos fechados ou cobertos.

#### Vasos sanitários

- Mantenha a tampa sempre fechada.
- Em banheiros com pouco uso dê a descarga semanalmente e coloque água sanitária.

#### Piscinas

- Mantenha sempre limpa.
- Aplique cloro regularmente conforme a recomendação do fabricante.

#### Bromélias

- Substitua por plantas que não acumulem água.
- Remova a água parada duas vezes por semana.
- Realize tratamento alternativo.

#### Cochos para animais domésticos

- Lave diariamente por dentro, usando escova, água e sabão.
- Guarde quando não estiver sendo usados.

#### Filtros, jarras, moingas e potes

- Lave por dentro, usando escova, água e sabão.
- Tampe ou cubra com pano limpo.

#### Lonas

- Quando usada como cobertura estique bem para evitar a formação de "barriga".
- Quando não estiver usando guarde em local coberto.

#### Lixo

- Coloque em saco plástico e mantenha a lixeira bem fechada.
- Feche bem os sacos de lixo, coloque na rua na hora da coleta e mantenha fora do alcance de animais.

#### Entulhos

- Não acumule.
- Se não estiverem sendo utilizados devem ser descartados adequadamente.

#### Cacos de vidro em muro

- Quebre ou coloque areia naqueles que acumulam água.

#### Lagos e espelhos d'água

- Mantenha sempre limpos.
- Coloque peixes que comem as larvas do mosquito.

#### Ocos de árvore

- Remover a água parada duas vezes por semana.
- Realiza tratamento alternativo.
- Solicite uma avaliação da **Secretaria do Verde e do Meio Ambiente pelo SAC** (fone 156 ou [clique aqui](#)).

#### Mato

- Mantenha sempre aparado.
- Em áreas públicas solicite uma avaliação do **Departamento de Limpeza Pública da Subprefeitura pelo SAC** (fone 156 ou [clique aqui](#)).



**"Sem criadouro não há mosquito, sem mosquito não existe picada e sem picada não há dengue, chikungunya ou zika."**

## Quem somos?

## VIGILÂNCIA AMBIENTAL - SUVIS-Sé

### O que fazemos?



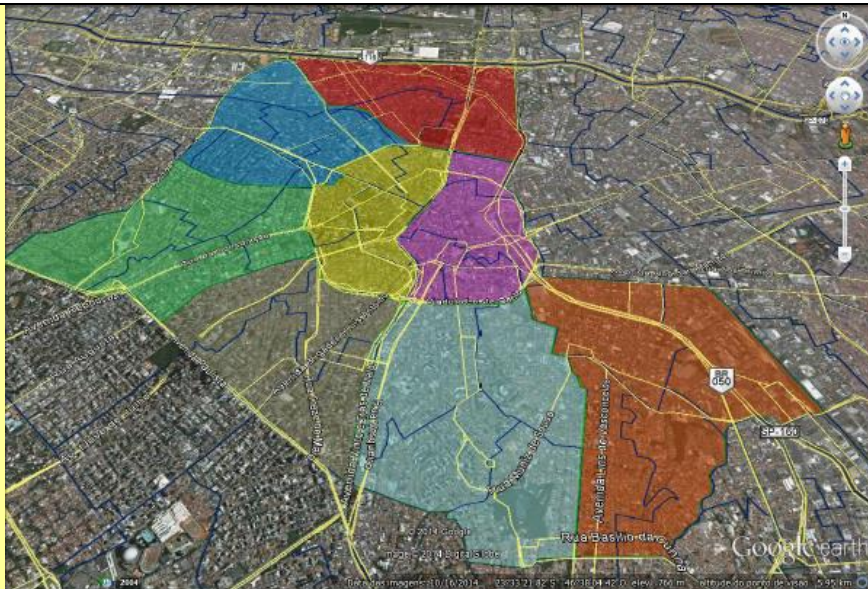
*“A vigilância Ambiental em Saúde é um conjunto de ações que proporciona o conhecimento e a detecção de qualquer mudança nos fatores determinantes e condicionantes do meio ambiente, que interferem na saúde humana, com a finalidade de identificar as medidas de prevenção e controle dos fatores de risco ambientais relacionados às doenças ou outros agravos à saúde.”*  
FUNASA, 2002.

- [Controle da dengue](#)
- [Controle da chikungunya](#)
- **Controle dos animais sinantrópicos:**
  - [Mosquito](#)
  - [Rato](#)
  - [Pombo](#)
  - [Morcego](#)
  - [Escorpião](#)
  - [Aranha](#)
  - [Barata](#)
  - [Pulga](#)
  - [Carrapato](#)
  - [Mosca](#)
- [Taturana](#)
- [Lacraia ou centopéia](#)
- **Controle de himenópteros:**
  - [Abelha](#)
  - [Vespa](#)
  - [Formiga](#)
- [Vistorias zoonosológicas](#)
- **Vacinação contra a raiva:**
  - [Cães e gatos](#)
- **Ações educativas**
- **Programa Vigiágua**
- **Programa Vigidesastres**

### Para quem fazemos?

#### Distritos Administrativos da SUVIS-Sé

- [Bela Vista - DA 07](#)
- [Bom Retiro - DA 09](#)
- [Cambuci - DA 14](#)
- [Consolação - DA 26](#)
- [Liberdade - DA 49](#)
- [República - DA 67](#)
- [Santa Cecília - DA 70](#)
- [Sé DA - 80](#)



### Onde estamos?

Rua Albuquerque Lins, nº 40 – Santa Cecília  
São Paulo – SP – CEP 01230-000

### Como falar conosco?

E-mail: [ambientalsuvisse@gmail.com](mailto:ambientalsuvisse@gmail.com)  
Fone: 3101-8438 / 3242-2351

### Como reclamar ou solicitar um atendimento?

Serviço de Atendimento ao Cidadão (SAC)  
Fone: **156**  
Site: <http://sac.prefeitura.sp.gov.br/>